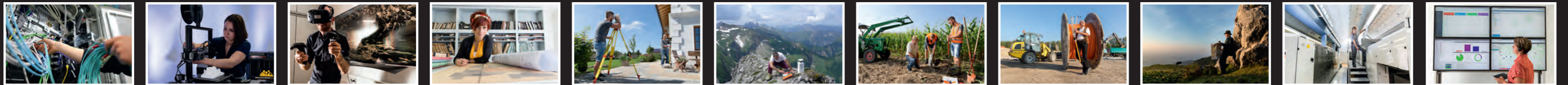


# 2024



## Digitalisieren – Vernetzen – Vermessen

# Grußwort

Sehr geehrte Damen und Herren,

"Digitalisieren – Vernetzen – Vermessen": So lautet das Motto des diesjährigen Jahreskalenders, der Sie auf eine Reise durch die unterschiedlichen Aufgaben und Wirkungsbereiche einer vielseitigen Verwaltung mitnimmt, die neben der Kataster- und Landesvermessung auch für Breitbandausbau und Digitalisierung in Bayern zuständig ist.

Die Bayerische Vermessungsverwaltung bietet ein breites Spektrum an Aufgaben, unter anderem die Grundstücksvermessung sowie die Führung des Liegenschaftskatasters und des Grenznachweises für die über 10 Millionen Flurstücke Bayerns. Darüber hinaus gehören nicht nur die digitale Kartographie, die topographische Landesaufnahme, der Satellitenpositionierungsdienst und digitale Luftbilder zur täglichen Arbeit, sondern auch die Erstellung von hochgenauen digitalen Gelände- und Gebäudemodellen. Moderne Virtual-Reality-Anwendungen auf Grundlage dieser Daten ermöglichen die Simulation realitätsnaher Umgebungen.

Ein Aushängeschild für solche Anwendungen sind unsere BayernLabs. Als offene Zentren für digitale Wissensbildung abseits der Ballungsräume präsentieren sie Themen, Trends und Technologien rund um die fortschreitende Digitalisierung. Bisher konnten unsere BayernLabs und deren Veranstaltungen über 160.000 Besucher verbuchen – ein Zeichen für das große Interesse der Menschen in Bayern an digitalen Themen.

Der Breitbandausbau in Bayern, dem flächengrößten Bundesland, ist trotz anspruchsvoller Topographie und kleinteiliger Siedlungsstruktur im ländlichen Raum ein voller Erfolg. Dabei

leisten das Breitbandzentrum und die Breitbandmanager an den Ämtern für Digitalisierung, Breitband und Vermessung wertvolle Arbeit: Sie informieren Kommunen, Netzbetreiber, Unternehmen und Bürger umfassend zum Thema Breitbandausbau und unterstützen insbesondere die Kommunen beim Ausbau von Hochgeschwindigkeits-Internetverbindungen.

Glasfasernetze bilden die Datenautobahnen für eine professionelle IT-Infrastruktur: Die staatliche IT überzeugt durch Sicherheit, Zuverlässigkeit und modernste Technik. Das IT-Dienstleistungszentrum im Landesamt für Digitalisierung, Breitband und Vermessung sorgt für den stabilen und hochverfügbaren Betrieb einer Vielzahl zentraler Infrastrukturen, Dienste und IT-Systeme für die Staatsverwaltung und Fachgerichte in Bayern. Dazu zählen unter anderem das Bayerische Behördennetz, physische und virtuelle Server, leistungsfähige Datenbanken sowie moderne Plattformen zur Speicherung.

Die Mitarbeiterinnen und Mitarbeiter des Landesamts und der Ämter für Digitalisierung, Breitband und Vermessung leisten hier Tag für Tag präzise Arbeit und sorgen mit ihrem Engagement für eine innovative Weiterentwicklung der Dienstleistungen und Produkte.

Für 2024 wünsche ich Ihnen viel Glück, Erfolg und Gesundheit! Viel Freude mit dem neuen Jahreskalender, der das vielfältige Aufgabenspektrum von der IT bis zur Vermessung eindrucksvoll illustriert!

Ihr  
Albert Füracker, MdL  
Bayerischer Staatsminister für Finanzen und für Heimat



Albert Füracker, MdL  
Bayerischer Staatsminister  
der Finanzen und für Heimat

# Vorwort

Sehr geehrte Damen und Herren,  
liebe Kolleginnen und Kollegen,

ich freue mich, Ihnen in diesem Jahr einen Kalender überreichen zu dürfen, der die zahlreichen spannenden Aufgaben des Landesamts und der Ämter für Digitalisierung, Breitband und Vermessung in ihrer ganzen Vielfalt und Unterschiedlichkeit vorstellt.

Jedes einzelne unserer zahlreichen Projekte ist auf seine Weise faszinierend. Wir erstellen Amtliche Topographische Karten, die unseren Freistaat Bayern bis in den kleinsten Winkel hinein präzise abbilden und verfügen über eines der größten Luftbildarchive Deutschlands. Wir kümmern uns um die regelmäßige Überprüfung der Staats- und Landesgrenzen und um den Breitbandausbau in Bayern. Das IT-Dienstleistungszentrum (IT-DLZ) stellt leistungsfähige und zukunftsorientierte E-Government-Anwendungen sowie zentrale Infrastrukturen für den Betrieb von IT-Systemen für die öffentliche Verwaltung in ganz Bayern bereit.

Die 51 Ämter für Digitalisierung, Breitband und Vermessung (ÄDBV) mit ihren 22 Außenstellen sorgen dafür, dass das Liegenschaftskataster als Basis von Immobilieneigentum mit modernster Technik stets aktuell gehalten wird. Das gesamte Liegenschaftskataster sowie alle topographischen Informationen werden seit Jahrzehnten digital geführt und sind Basis für jedwede raumbezogene Planung. Rund 27.000 Feldgeschworene engagieren sich in Bayerns ältestem kommunalen Ehrenamt und arbeiten eng mit den ÄDBV zusammen. Sie tragen wesentlich dazu bei, dass der Grenz- und Nachbarschaftsfrieden gewahrt bleibt.

Die 13 BayernLabs, die in den ländlichen Regionen Bayerns als offene Zentren für digitale Wissensbildung eingerichtet wurden, informieren rund um die fortschreitende Digitalisierung und präsentieren digitale Themen und moderne Technik als erlebbare Praxis. Sie sind eine Initiative des Bayerischen Staatsministeriums der Finanzen und für Heimat und an 13 Ämter für Digitalisierung, Breitband und Vermessung angegliedert.

Alle diese unterschiedlichen Aufgaben werden von unseren Kolleginnen und Kollegen Tag für Tag mit großem Engagement und der Bereitschaft, beste Leistungen für Bürgerinnen und Bürger, Unternehmen und die öffentliche Verwaltung in Bayern zu liefern, erfüllt. Unsere Behörde steht für Tradition und Innovation. Sich dieser Herausforderung immer wieder aufs Neue zu stellen, ist ein zentrales Anliegen unserer gesamten Arbeit.

Der diesjährige Jahreskalender soll Ihnen die Vielfalt unserer einzelnen Projekte und Dienstleistungen näherbringen. Wir laden Sie ein, Bekanntem neu zu begegnen, Unbekanntes zu entdecken und sich von der Welt der Geodaten und der Digitalisierung begeistern zu lassen.

Ich wünsche Ihnen ein glückliches, gesundes und erfolgreiches Jahr 2024 sowie viel Freude mit dem neuen Jahreskalender!

Ihr  
Daniel Kleffel  
Präsident des Landesamts für Digitalisierung,  
Breitband und Vermessung



Daniel Kleffel  
Präsident des Landesamts für  
Digitalisierung, Breitband und  
Vermessung



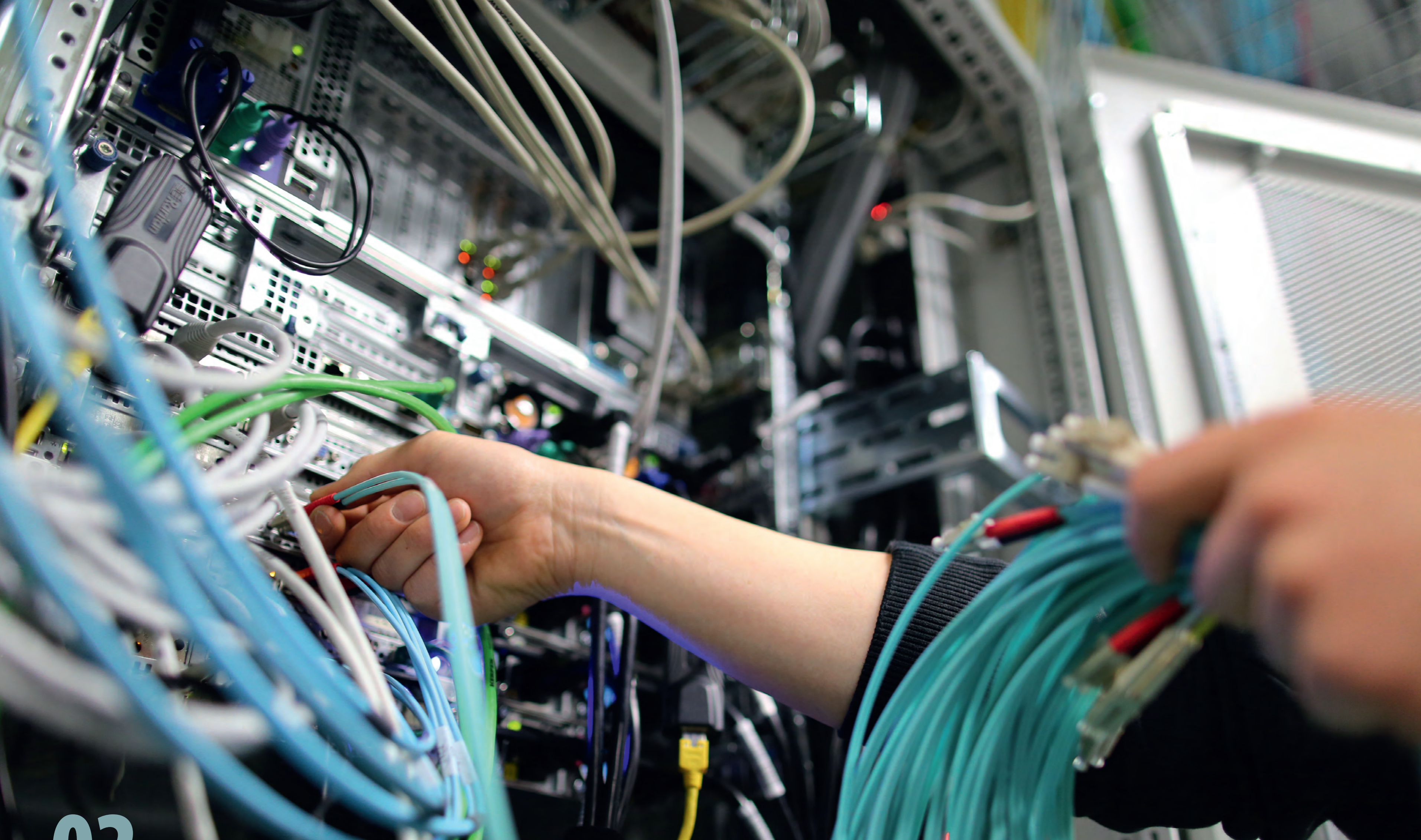
01

## Bayerisches Landesluftbildzentrum

1	2	3	4	5	6	7	8	9	10	11	12	13	14	15	16	17	18	19	20	21	22	23	24	25	26	27	28	29	30	31
Mo	Di	Mi	Do	Fr	Sa	So	Mo	Di	Mi	Do	Fr	Sa	So	Mo	Di	Mi	Do	Fr	Sa	So	Mo	Di	Mi	Do	Fr	Sa	So	Mo	Di	Mi

Neujahr

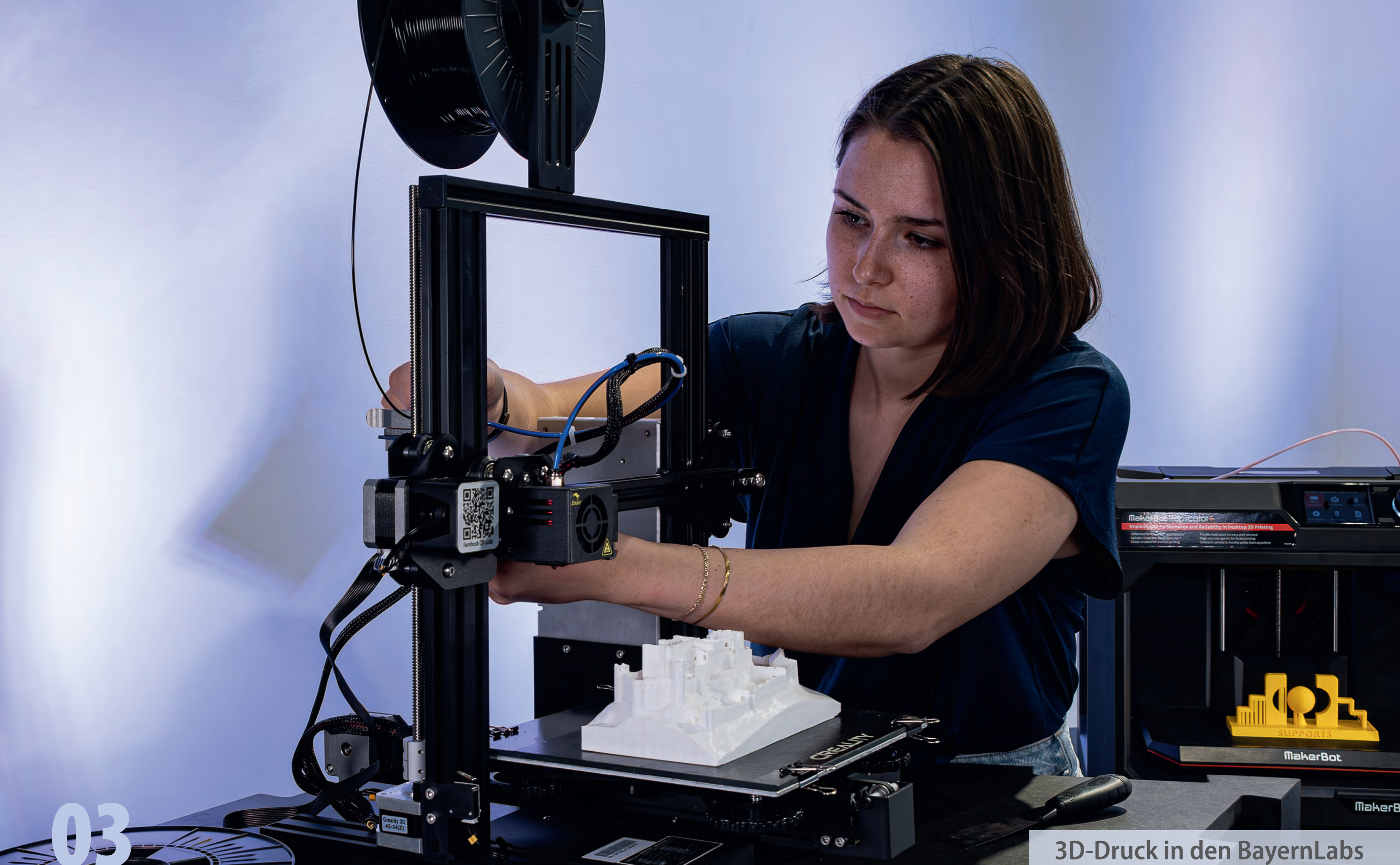
Hl. 3 Kö.



IT-Infrastruktur für Staatsverwaltung und Fachgerichte

1	2	3	4	5	6	7	8	9	10	11	12	13	14	15	16	17	18	19	20	21	22	23	24	25	26	27	28	29
Do	Fr	Sa	So	Mo	Di	Mi	Do	Fr	Sa	So	Mo	Di	Mi	Do	Fr	Sa	So	Mo	Di	Mi	Do	Fr	Sa	So	Mo	Di	Mi	Do

Rosen-  
montag    Faschings-  
          dienstag    Ascher-  
                          mittwoch



03

### 3D-Druck in den BayernLabs

1 2 3 4 5 6 7 8 9 10 11 12 13 14 15 16 17 18 19 20 21 22 23 24 25 26 27 28 29 30 31  
Fr Sa So Mo Di Mi Do Fr Sa So Mo Di Mi Do Fr Sa So Mo Di Mi Do Fr Sa So Mo Di Mi Do Fr Sa So

Karfreitag

Oster-  
sonntag



04

Virtual Reality mit Geodaten

1	2	3	4	5	6	7	8	9	10	11	12	13	14	15	16	17	18	19	20	21	22	23	24	25	26	27	28	29	30
Mo	Di	Mi	Do	Fr	Sa	So	Mo	Di	Mi	Do	Fr	Sa	So	Mo	Di	Mi	Do	Fr	Sa	So	Mo	Di	Mi	Do	Fr	Sa	So	Mo	Di

Ostermontag



05

### Recherche in historischen Vermessungsunterlagen

1	2	3	4	5	6	7	8	9	10	11	12	13	14	15	16	17	18	19	20	21	22	23	24	25	26	27	28	29	30	31
Mi	Do	Fr	Sa	So	Mo	Di	Mi	Do	Fr	Sa	So	Mo	Di	Mi	Do	Fr	Sa	So	Mo	Di	Mi	Do	Fr	Sa	So	Mo	Di	Mi	Do	Fr

Tag d. Arbeit

Christi Himmelf.

Pfingstsonntag

Pfingstmontag

Fronleichnam





06

Gebäudeeinmessung

1	2	3	4	5	6	7	8	9	10	11	12	13	14	15	16	17	18	19	20	21	22	23	24	25	26	27	28	29	30
Sa	So	Mo	Di	Mi	Do	Fr	Sa	So	Mo	Di	Mi	Do	Fr	Sa	So	Mo	Di	Mi	Do	Fr	Sa	So	Mo	Di	Mi	Do	Fr	Sa	So



07

Vermessung der Staats- und Landesgrenze

1	2	3	4	5	6	7	8	9	10	11	12	13	14	15	16	17	18	19	20	21	22	23	24	25	26	27	28	29	30	31
Mo	Di	Mi	Do	Fr	Sa	So	Mo	Di	Mi	Do	Fr	Sa	So	Mo	Di	Mi	Do	Fr	Sa	So	Mo	Di	Mi	Do	Fr	Sa	So	Mo	Di	Mi



08

Grenzvermessung

1	2	3	4	5	6	7	8	9	10	11	12	13	14	15	16	17	18	19	20	21	22	23	24	25	26	27	28	29	30	31
Do	Fr	Sa	So	Mo	Di	Mi	Do	Fr	Sa	So	Mo	Di	Mi	Do	Fr	Sa	So	Mo	Di	Mi	Do	Fr	Sa	So	Mo	Di	Mi	Do	Fr	Sa

Maria  
Himmelf.



09

Glasfaserausbau

1	2	3	4	5	6	7	8	9	10	11	12	13	14	15	16	17	18	19	20	21	22	23	24	25	26	27	28	29	30
So	Mo	Di	Mi	Do	Fr	Sa	So	Mo	Di	Mi	Do	Fr	Sa	So	Mo	Di	Mi	Do	Fr	Sa	So	Mo	Di	Mi	Do	Fr	Sa	So	Mo



10

Gebietstopographie

1	2	3	4	5	6	7	8	9	10	11	12	13	14	15	16	17	18	19	20	21	22	23	24	25	26	27	28	29	30	31
Di	Mi	Do	Fr	Sa	So	Mo	Di	Mi	Do	Fr	Sa	So	Mo	Di	Mi	Do	Fr	Sa	So	Mo	Di	Mi	Do	Fr	Sa	So	Mo	Di	Mi	Do

Tag d. Dt.  
Einheit



11

Offset- und Digitaldruck

1	2	3	4	5	6	7	8	9	10	11	12	13	14	15	16	17	18	19	20	21	22	23	24	25	26	27	28	29	30
Fr	Sa	So	Mo	Di	Mi	Do	Fr	Sa	So	Mo	Di	Mi	Do	Fr	Sa	So	Mo	Di	Mi	Do	Fr	Sa	So	Mo	Di	Mi	Do	Fr	Sa

Aller-  
heiligen



12

## Staatliche IT im Blick

1 2 3 4 5 6 7 8 9 10 11 12 13 14 15 16 17 18 19 20 21 22 23 24 25 26 27 28 29 30 31  
 So Mo Di Mi Do Fr Sa So Mo Di Mi Do Fr Sa So Mo Di Mi Do Fr Sa So Mo Di  
 Heilig Abend 1. Weih-nachtstag 2. Weih-nachtstag Silvester

01

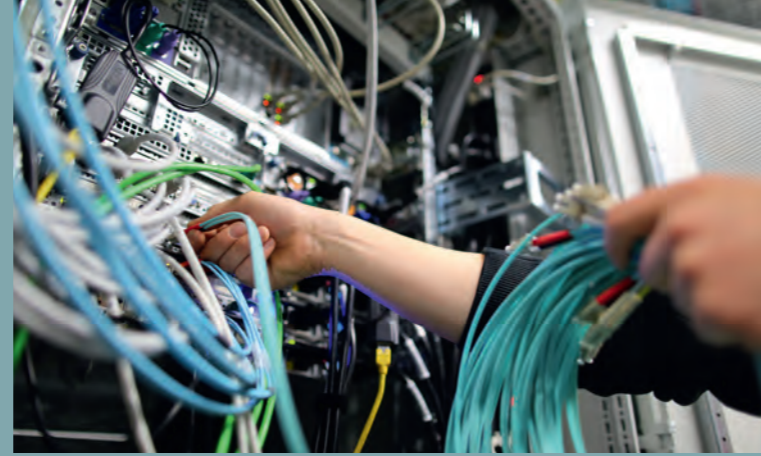
Bayerisches Landesluftbildzentrum



Das Bayerische Landesluftbildzentrum wurde 2018 in Neustadt a.d.Aisch eröffnet. Es besteht aus dem Bayerischen Landesluftbildarchiv und einer multimedialen Dauerausstellung zur Geschichte des Luftbilds. Foto: Gerhard Hagen

02

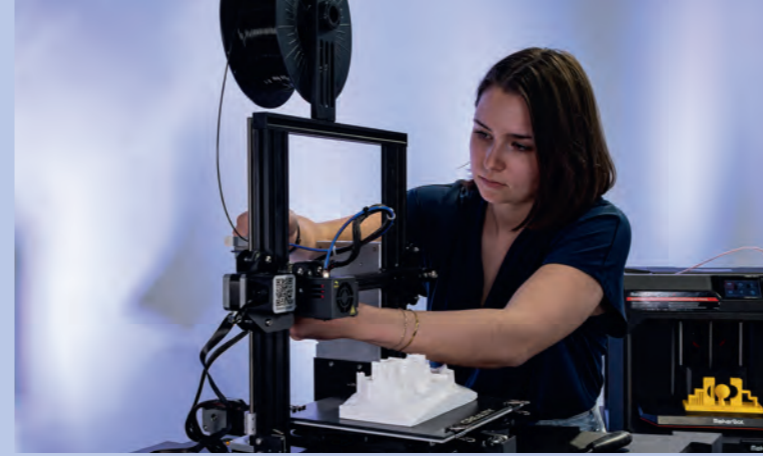
IT-Infrastruktur für Staatsverwaltung und Fachgerichte



Das IT-Dienstleistungszentrum des Freistaats Bayern hat die Aufgabe, E-Government-Anwendungen sowie zentrale Infrastrukturen für den Betrieb staatlicher IT-Systeme zur Verfügung zu stellen. Foto: LDBV

03

3D-Druck in den BayernLabs



Die BayernLabs sind digitale Lern- und Erlebniszentren an 13 Standorten in ganz Bayern. Nach dem Motto "Anschauen – Anfassen – Ausprobieren" werden digitale Themen und moderne Technik als erlebbare Praxis präsentiert. Foto: LDBV

04

Virtual Reality mit Geodaten



Das Landesamt für Digitalisierung, Breitband und Vermessung nutzt neue Technologien, wie z. B. Virtual Reality, um Geodaten anschaulich zu visualisieren. Foto: Frank Lübke

05

Recherche in historischen Vermessungsunterlagen



Alle Ämter für Digitalisierung, Breitband und Vermessung verfügen über ein Archiv bzw. eine Registratur, in denen alte Karten und Grundstücksdaten aufbewahrt werden. In allen Ämtern werden historische Karten und Grundstücksdaten aufbewahrt, für die Ausarbeitung eines Vermessungsantrags der Katastervermessung durch. Foto: Frank Lübke

06

Gebäudeeinmessung



Von den bayernweit 51 Ämtern für Digitalisierung, Breitband und Vermessung werden jährlich rund 85.000 Gebäudeeinmessungen und rund 35.000 Grundstücksvermessungen durchgeführt. Hierzu sind die Vermessungstrupps Tag für Tag im Außendienst unterwegs. Foto: Frank Lübke

07

Vermessung der Staats- und Landesgrenze



Das Landesamt für Digitalisierung, Breitband und Vermessung ist u. a. zuständig für die Überprüfung und Instandhaltung der Grenzzeichen sowie der Neuvermessung der Staats- und Landesgrenze. Foto: LDBV

08

Grenzvermessung



Grenzvermessungen dienen der Sicherung des Eigentums. Zuständig für die Vermessung von Grundstücksgrenzen und ihren Nachweis im Liegenschaftskataster sind die Ämter für Digitalisierung, Breitband und Vermessung. Foto: Frank Lübke

09

Glasfaserausbau



Der Glasfaserausbau ist Schlüssel für die digitale Zukunft – insbesondere im ländlichen Raum. Das Bayerische Breitbandzentrum und die regionalen Breitbandmanager sind der zentrale Ansprechpartner für den geförderten Breitbandausbau in Bayern. Foto: Frank Lübke

10

Gebietstopographie



Die bayernweit 15 Gebietstopographen führen örtliche Geländeerkundung durch und stehen in Kontakt zu Behörden, Kommunen und anderen Institutionen für die Aktualisierung der amtlichen Geobasisdaten. Foto: Frank Lübke

11

Offset- und Digitaldruck



Das Landesamt für Digitalisierung, Breitband und Vermessung verfügt über eine hauseigene Druckerei. Dort werden sowohl Topographische Karten als auch Druckerzeugnisse anderer Behörden im Offset- und Digitaldruck produziert. Foto: Frank Lübke

12

Staatliche IT im Blick



Das IT-Dienstleistungszentrum ist der zentrale staatliche IT-Dienstleister in Bayern. Am Leitstand wird der Betrieb des Behördenetzanschlusses überwacht. Foto: Frank Lübke